

Class: **Mammalia**  
Order: **Cetacea**  
Sub-order: **Odontoceti**  
Family: **Delphinidae**  
Genus: ***Grampus***

Statut :  
**Commun**  
en Méditerranée

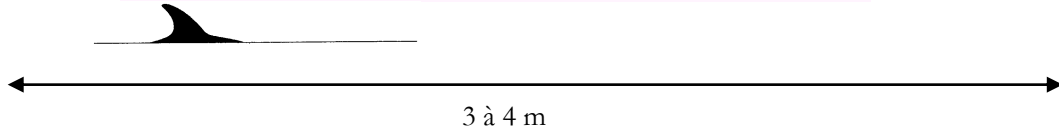
## DAUPHIN DE RISSO

*Grampus griseus* (G. Cuvier, 1812)

Anglais: Risso's dolphin



© Massimo Demma/ICRAM



**Nom :**

- ♦ scientifique      soit du latin *grandis* = grand et *piscis* = poissons, soit du terme en vieux français signifiant « grand poisson » et du latin *griseus* = gris
- ♦ commun            d'après le Prof. Risso, naturaliste de Nice, qui décrivit en 1812 un *Grampus* échoué à Nice

### DESCRIPTION *Le Balafre*

**Taille :** Adultes : 3 à 4 mètres - 250 à 400 kg  
Nouveau-né : 1,2 à 1,5 m

**Tête :** Massive, avec un front globuleux descendant brusquement vers la bouche. Le melon peut être légèrement divisé en deux « hémisphères » par un sillon vertical peu profond, seulement visible par bonnes conditions d'observation.  
La bouche remonte à 45° vers l'œil et possèdent 3 à 7 paires de dents situées sur la mandibule inférieure. Il n'y a pas de bec.

**Corps:** Aspect massif, robuste  
Coloration grise, assez foncée. Une tâche blanche en forme de cœur se situe sous la gorge et s'étire vers la région génito-anale. Les jeunes sont de couleur gris claire, puis s'assombrissent avec le temps.  
Caractéristique : le corps se couvre peu à peu de **nombreuses cicatrices**, reçues lors d'interactions sociales, jusqu'à apparaître entièrement blanc chez les individus âgés, et qui sont utilisées pour la photo-identification

**Aileron dorsal :** Haut et pointu, en forme de faux, **immédiatement reconnaissable**, notamment grâce à ses stries blanches

**Nageoires pectorales :** Longues et pointues, falciformes

**Nageoire caudale :** large et très échancrée.

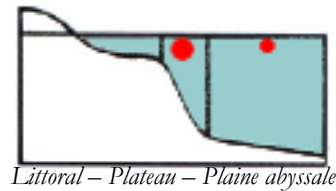
**Souffle :** Peu visible, buissonnant, de 0,5 à 1 m de haut, légèrement penché en avant

## REPARTITION

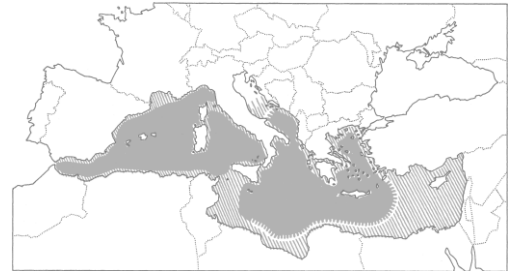
*Pop. Mondiale : inconnue*

Relativement abondant, il est présent dans toutes les mers chaudes et tempérées du globe, approximativement entre les latitudes 60° Sud et 60° Nord. La population totale n'est cependant pas connue.

Il fréquente de préférence le talus continental et ses reliefs (canyons sous-marins, etc...) où il pourchasse leurs proies.



**En Méditerranée**, l'espèce est régulièrement observée, mais n'est pas très commune. Elle est présente de Gibraltar à la mer Égée, probablement également dans le bassin du Levant. Leur répartition et leur présence au cours du temps est irrégulière. Il y a des « années à Grampus » et des périodes sans, probablement en fonction des ressources alimentaires disponibles. Elle est absente de **mer Noire**.



## COMPORTEMENT

D'instinct plutôt grégaire, il vit en bandes de 5 à 20 individus. Parfois des rassemblements de plusieurs groupes atteignent plusieurs centaines d'individus. La cohésion sociale est très importante et peut être à l'origine de quelques échouages « en masse ».

Ces animaux relativement démonstratifs font de brusques accélérations, du « spy-hopping », des chandelles queue en l'air, des coups de queue ou de nageoires pectorales sur la surface de l'eau et d'autres comportements de ce genre. Les sauts sont par contre assez peu fréquents. Ils « ratissent » parfois la mer à la recherche de proies, chaque animal nageant à une distance donnée de son voisin.

Ils ne semblent pas très intéressés par les navires et ne viennent que rarement jouer à l'étrave de quelques bateaux lents.

Il est souvent associé avec d'autres espèces : le Globicéphale ou le Dauphin bleu et blanc.

<b>Espérance de vie :</b>	Non connue, plus de 30 ans
<b>Vitesse de nage :</b>	1 à 3 nd (2 à 6 km/h), mais peut atteindre 20 nd (35 km/h)
<b>Plongée :</b>	courte (quelques minutes), mais peut durer plus de 30 min.

## REPRODUCTION

<b>Maturité sexuelle :</b>	10 à 13 ans (soit pour une taille de 2,6 à 3 m).
<b>Période de reproduction :</b>	Accouplements en fin d'été et début d'automne Mise-bas principalement en été
<b>Gestation :</b>	environ 12 à 14 mois
<b>Allaitement :</b>	Non connue

## NOURRITURE

Calmars et seiches, mais ne dédaignent pas les poissons.

## MENACES

Captures accidentelles dans les engins de pêche, nuisances sonores, perturbations humaines directes, ingestion de sacs et débris en plastique provoquant des occlusions intestinales.